

# Prawne aspekty czynności kontrolnych w obszarze ochrony środowiska na przykładzie odpadów paleniskowych z indywidualnych urządzeń grzewczych

**Joanna Olszanowska**

**Wojciech Szulik**

**Centralne Laboratorium Pomiarowo Badawcze Sp. z o.o.**

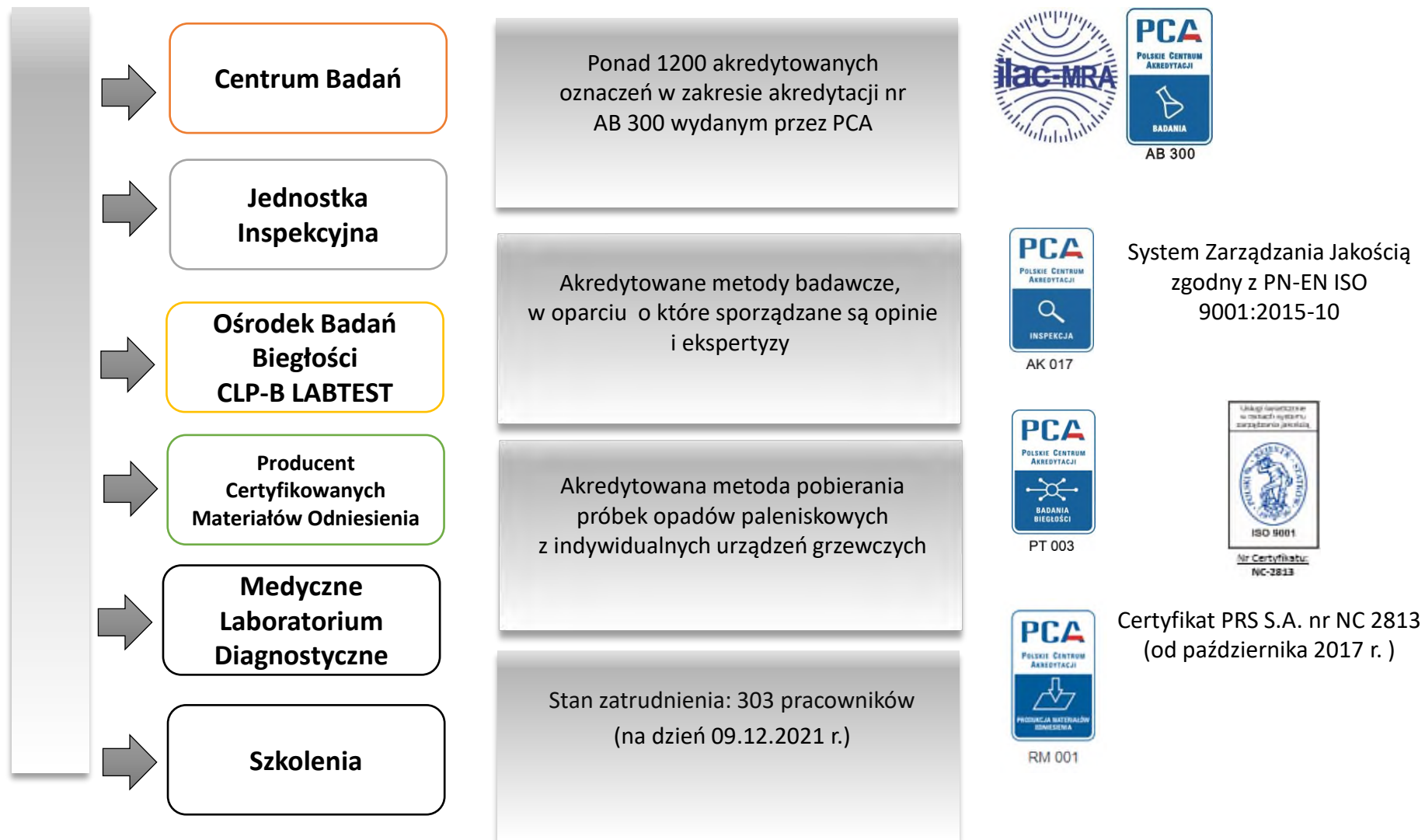
Grudzień, 2021 Jastrzębie Zdrój





Centralne Laboratorium Pomiarowo-Badawcze Sp. z o.o.

---



# Ochrona powietrza a spalanie odpadów

Procesy przemysłowe na przykład w sektorze chemicznym, wydobywczym

Rolnictwo

**Źródła zanieczyszczenia powietrza**

Przerób odpadów

Erupcje wulkaniczne, pył przenoszony przez wiatr, rozpryskiwanie soli morskiej oraz emisje lotnych związków organicznych z roślin - naturalne źródła emisji

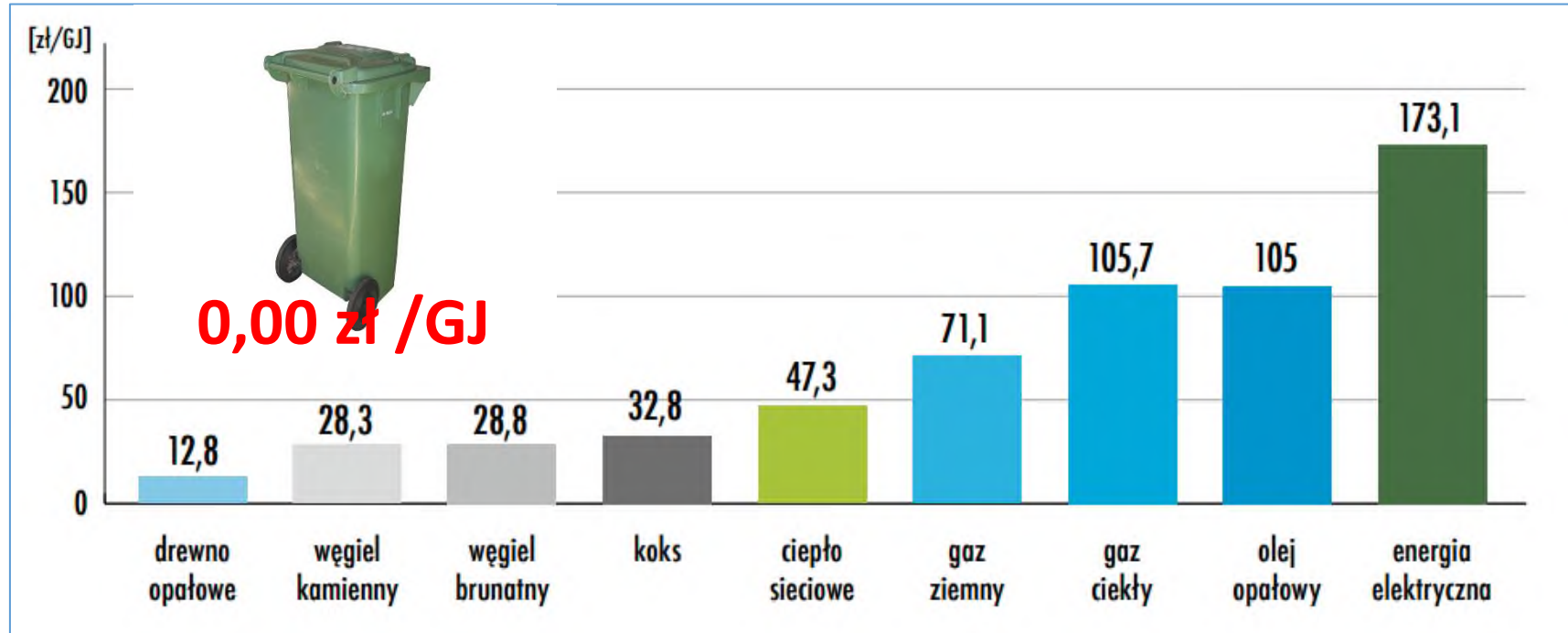
# PRODUCENCI zanieczyszczeń powietrza\*



\*Udział poszczególnych źródeł odpowiedzialnych za przekroczenia norm pyłu zawieszonego - PM10 w Polsce. źródło: Ocena jakości powietrza w strefach w Polsce w roku 2013, GIOŚ

## Diagnoza stanu aktualnego

### Koszty nośników energii



# Podstawowe regulacje prawne

**Ustawa Prawo ochrony środowiska z dnia 27 kwietnia 2001 r.** (t.j. Dz.U. 2021 poz. 1973, z późn. zm.)

– zwana dalej **poś**

podstawowy akt prawny w zakresie ochrony środowiska i warunków korzystania z jego zasobów  
(wprowadzanie substancji lub energii do środowiska, obowiązki i uprawnienia organów administracji)

Podstawowy akt prawny całościowo regulujący zagadnienia dotyczące gospodarowania odpadami:

**Ustawa o odpadach z dnia 14 grudnia 2012 r.** – (t.j. Dz.U. 2021 poz. 779, z późn. zm.)

– zwana dalej **u.o.**

określa odpowiedzialność oraz sankcje za naruszenia prawa

**Ustawa o utrzymaniu czystości i porządku w gminach z dnia 13 września 1996 r.** (t.j. Dz.U. 2021 poz. 888, z późn. zm.)

– zwana dalej **u.u.c.p.g.**

zagadnienia dotyczące gospodarowania odpadami komunalnymi

**Ustawa z dnia 6 marca 2018 r. – Prawo przedsiębiorców** (t.j. Dz.U. 2021 poz. 162, z późn. zm.)

– zwana dalej **p.p.**

**Rozporządzenia**  
**Akty prawa miejscowego**

# Z czego wynika zakaz spalania odpadów w indywidualnych urządzeniach grzewczych ?

Ustawa o odpadach z dnia 14 grudnia 2012 roku

Ustawa o utrzymaniu czystości i porządku w gminach z dnia 13 września 1996 roku

# Z czego wynika zakaz spalania odpadów w indywidualnych urządzeniach grzewczych ?

## Ustawa o odpadach z dnia 14 grudnia 2012 roku

### Art. 16

*Gospodarkę odpadami należy prowadzić w sposób zapewniający ochronę życia i zdrowia ludzi oraz środowiska, w szczególności gospodarka odpadami nie może:*

- 1) powodować zagrożenia dla wody, gleby, roślin lub zwierząt;*
- 2) powodować uciążliwości przez hałas lub zapach;*
- 3) wywoływać niekorzystnych skutków dla terenów wiejskich lub miejsc o szczególnym znaczeniu, w tym kulturowym i przyrodniczym*

### Art. 33 ust. 1

*Posiadacz odpadów jest obowiązany do postępowania z odpadami w sposób zgodny z zasadami gospodarki odpadami, o których mowa w art. 16–31, **w tym do prowadzenia procesów przetwarzania odpadów w taki sposób, aby procesy te oraz powstające w ich wyniku odpady** nie stwarzały zagrożenia dla życia lub zdrowia ludzi oraz dla środowiska, a także w sposób zgodny z przepisami o ochronie środowiska i planami gospodarki odpadami*

# Z czego wynika zakaz spalania odpadów w indywidualnych urządzeniach grzewczych ?

Ustawa o odpadach z dnia 14 grudnia 2012 roku

## Art. 155

*Termiczne przekształcanie odpadów prowadzi się wyłącznie w spalarniach odpadów lub we współspalarniach odpadów z zastrzeżeniem art. 31*

## Art. 191

*Kto, wbrew przepisowi art. 155, termicznie przekształca odpady poza spalarnią odpadów lub współspalarnią odpadów **podlega karze aresztu albo grzywny***



# Z czego wynika zakaz spalania odpadów w indywidualnych urządzeniach grzewczych ?

## Ustawa o utrzymaniu czystości i porządku w gminach z dnia 13 września 1996 roku

### Obowiązki właścicieli nieruchomości

#### art. 5 ust. 1 u.u.c.p.g.

*Właściciele nieruchomości zapewniają utrzymanie czystości i porządku przez:*

**pkt 1** *wyposażenie nieruchomości w pojemniki służące do zbierania odpadów komunalnych oraz utrzymywanie tych pojemników w odpowiednim stanie sanitarnym, porządkowym i technicznym (...)*

**pkt 3** *zbieranie powstałych na terenie nieruchomości odpadów komunalnych zgodnie z wymaganiami określonymi w regulaminie i przepisach wydanych na podstawie art. 4a*

**pkt 3b** *pozbywanie się zebranych na terenie nieruchomości odpadów komunalnych oraz nieczystości ciekłych w sposób zgodny z przepisami ustawy i **przepisami odrębnymi***

→ Akty prawa lokalnego – uchwały (regulaminy)  
Ustawa o odpadach

**pkt 5** *realizację innych obowiązków określonych w regulaminie*

## **Art. 379 *poś***

reguluje przeprowadzanie kontroli przestrzegania  
i stosowania przepisów ochrony środowiska

# KONTROLA PALENISK PODSTAWA PRAWNA KONTROLI



## art. 379 ust. 1 *poś*

*Marszałek województwa, starosta oraz wójt, burmistrz lub prezydent miasta sprawują kontrolę przestrzegania i stosowania przepisów o ochronie środowiska w zakresie objętym właściwością tych organów*

# KONTROLA PALENISK UPOWAŻNIENIE DO KONTROLI



## art. 379 ust. 2 *poś*

*Organy, o których mowa w ust. 1, mogą **upoważnić** do wykonywania funkcji kontrolnych pracowników podległych im urzędów marszałkowskich, powiatowych, miejskich lub gminnych lub funkcjonariuszy straży gminnych*

# KONTROLA PALENISK UPRAWNIENIA KONTROLUJĄCEGO



art. 379 ust. 3 pkt 1 *poś*

Kontrolujący, wykonując kontrolę, jest uprawniony do:

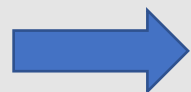
*wstępu wraz z rzeczoznawcami i niezbędnym sprzętem przez całą dobę na teren nieruchomości, obiektu lub ich części, na których prowadzona jest działalność gospodarcza, a w godzinach od 6 do 22 – na pozostały teren*

# KONTROLA PALENISK UPRAWNIENIA KONTROLUJĄCEGO



## art. 379 ust. 3 pkt 2 *poś*

Kontrolujący, wykonując kontrolę, jest uprawniony do:  
*przeprowadzania badań lub wykonywania innych niezbędnych czynności kontrolnych*



**wizja lokalna:** oględziny kotłowni, sprawdzenie sortymentu do spalania



**pobieranie i badanie próbki** – nie są wymagane, do ustalenia czy zostały naruszone przepisy, jednak wynik analizy dostarczy niepodważalnych dowodów na skład spalanego materiału i pozwoli na jednoznaczne stwierdzenie czy został spalony niedozwolony materiał (odpad)

# KONTROLA PALENISK UPRAWNIENIA KONTROLUJĄCEGO



art. 379 ust. 3 pkt 3 *poś*

*Kontrolujący, wykonując kontrolę, jest uprawniony do:*

*żądania pisemnych lub ustnych informacji oraz wzywania i przesłuchiwania osób w zakresie niezbędnym do ustalenia stanu faktycznego*

# KONTROLA PALENISK UPRAWNIENIA KONTROLUJĄCEGO



art. 379 ust. 3 pkt 4 **poś**

Kontrolujący, wykonując kontrolę, jest uprawniony do:

*żądania okazania dokumentów i udostępnienia wszelkich danych mających związek z problematyką kontroli*

# KONTROLA PALENISK UPRAWNIENIA KONTROLUJĄCEGO



## art. 379 ust. 4 *poś*

*Wójt, burmistrz lub prezydent miasta, starosta, marszałek województwa lub osoby przez nich upoważnione są uprawnieni do występowania w charakterze oskarżyciela publicznego w sprawach o wykroczenia przeciw przepisom o ochronie środowiska*

# CEL KONTROLI ?

Określenie stanu faktycznego  
**TAK** były spalane odpady  
**NIE** spalano odpadów

---

# KONTROLA PALENISK OBOWIĄZKI KONTROLOWANEGO



## art. 379 ust. 6 *poś*

*Kierownik kontrolowanego podmiotu oraz kontrolowana osoba fizyczna obowiązani są umożliwić przeprowadzanie kontroli, a w szczególności dokonanie czynności, o których mowa w ust. 3*

# UNIEMOŻLIWIENIE PRZEPROWADZENIA KONTROLI



# ZAWIADOMIENIE POLICJI

w celu zagwarantowania właściwego przebiegu czynności kontrolnych w art. 379 ust. 6 **poś** nałożono na wymienione w nim podmioty kontrolowane obowiązek umożliwienia przeprowadzenia kontroli

niepodporządkowanie się postanowieniom przepisu wyczerpuje znamiona **przestępstwa** z art. 225 § 1 Ustawy Kodeks Karny z dnia 6 czerwca 1997 r. (t.j. Dz.U. 2020 poz. 1444 z późn. zm.)

*Kto osobie uprawnionej do przeprowadzania kontroli w zakresie ochrony środowiska lub osobie przybranej jej do pomocy udaremnia lub utrudnia wykonanie czynności służbowej, podlega karze pozbawienia wolności **do lat 3***

# KONTROLA PALENISK DOKUMENTOWANIE KONTROLI – PROTOKÓŁ



## art. 380 ust. 1 *poś*

- *Z czynności kontrolnych kontrolujący sporządza protokół, którego jeden egzemplarz doręcza kierownikowi kontrolowanego podmiotu lub kontrolowanej osobie fizycznej*

## art. 380 ust. 2 *poś*

- *Protokół podpisują kontrolujący oraz kierownik kontrolowanego podmiotu lub kontrolowana osoba fizyczna, którzy mogą wnieść do protokołu zastrzeżenia i uwagi wraz z uzasadnieniem*

## art. 380 ust. 3 *poś*

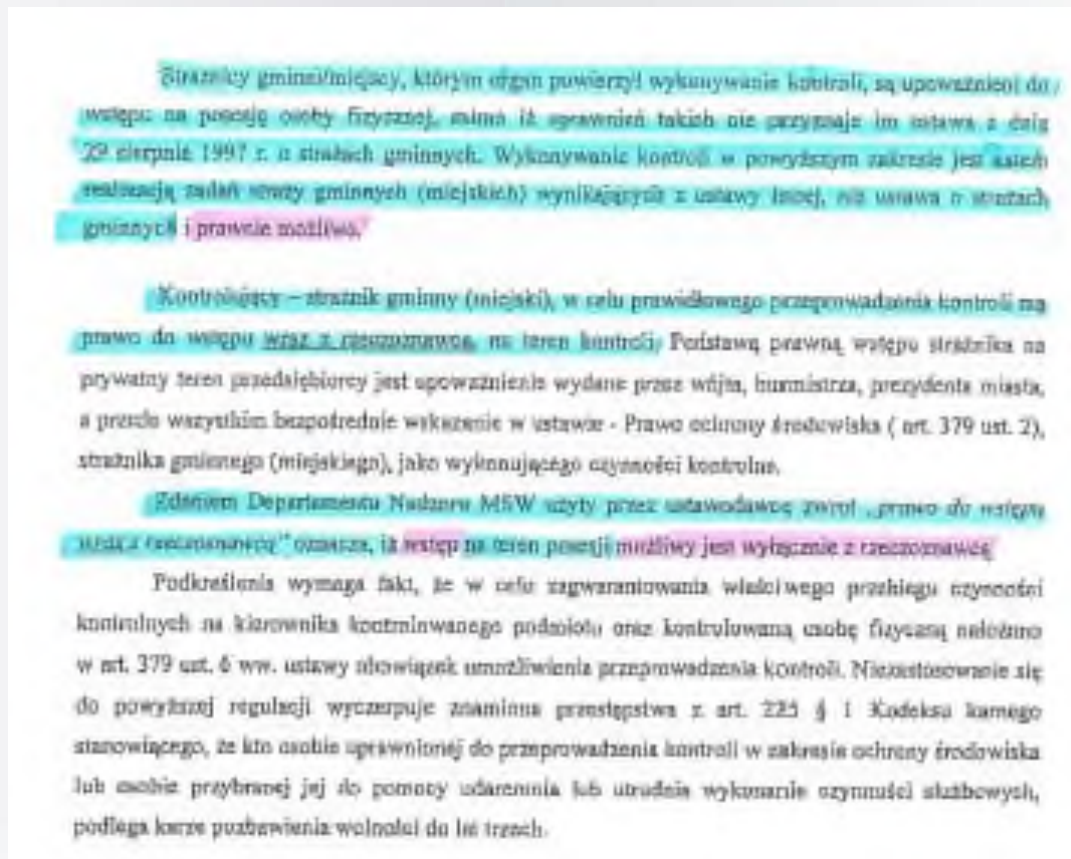
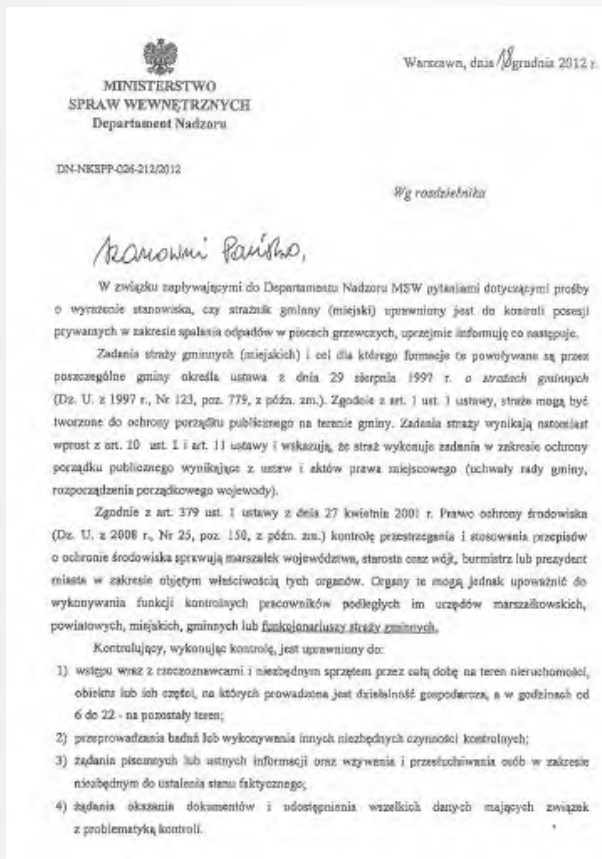
- *W razie odmowy podpisania protokołu przez kierownika kontrolowanego podmiotu lub kontrolowaną osobę fizyczną kontrolujący umieszcza o tym wzmiankę w protokole, a odmawiający podpisu może, w terminie 7 dni, przedstawić swoje stanowisko na piśmie wójtowi, burmistrzowi lub prezydentowi miasta, staroście lub marszałkowi województwa*

# KONTROLA PALENISK

## INTERPRETACJE PRZEPISÓW WSTĘP NA TEREN NIERUCHOMOŚCI WRAZ Z RZECZOZNAWCAMI I NIEZBĘDNYM SPRZĘTEM

- prawo wstępu przysługuje osobie dokonującej kontroli
- rzeczoznawca działa „na rachunek” prowadzącego kontrolę
- interpretacje przepisów art. 379 ust. 3 **poś** dot. rzeczoznawców i niezbędnego sprzętu:
  - **grudzień 2012**: MSW – Departament Nadzoru (syg. DN-NKSPP-026-212/2012) - źródło: interpretacja przesłana przez MSWiA
  - **lipiec 2013**: Minister Środowiska (syg. BMzk-070-800/29121/13/ML) - źródło: [www.senat.gov.pl/sklad/senatorowie/oswiadczenia-senatorskie,80,8.html](http://www.senat.gov.pl/sklad/senatorowie/oswiadczenia-senatorskie,80,8.html)
  - **lipiec 2016**: Ministerstwo Środowiska (syg. DP-I.022.26.2016/EN) - źródło: <http://www.krksmg.pl>
  - **grudzień 2016** MSWiA – Departament Porządku Publicznego (syg. DPP-WPP-026-35/2016/AK) interpretacja przesłana przez MSWiA

# INTERPRETACJA PRZEPISÓW ART. 379 *poś* – dot. RZECZOZNAWCÓW I SPRZĘTU grudzień 2012 r. – MSW



Zdaniem Departamentu Nadzoru MSW użyty przez ustawodawcę zwrot “prawo do wstępu wraz z rzeczoznawcą” oznacza, iż **wstęp** na teren posesji **możliwy jest wyłącznie z rzeczoznawcą**

Odpowiedź na oświadczenie senatorów Leszka Piechoty i Andrzeja Misiolka, przekazane pismem z dnia 11 lipca 2013 r., znak: BPS/043-36-1545/13.

W odpowiedzi na pismo z dnia 11 lipca 2013 r., znak: BPS/043-36-1545/13, przekazujące oświadczenie senatorów Leszka Piechoty i Andrzeja Misiolka złożone podczas 36. posiedzenia Senatu RP w dniu 4 lipca 2013 r., uprzejmie informuję.

Wymieniony przepis art. 379 ust. 3 ustawy z dnia 27 kwietnia 2001 r. - Prawo ochrony środowiska (tekst jednolity: Dz. U. z 2008 r. Nr 25, poz. 150 z późn. zm.) określa uprawnienia, które przysługują kontrolującym w imieniu organów wymienionych w art. 379 ust. 1 ww. ustawy. Z przepisu wynika, że w trakcie kontroli, kontrolującemu może towarzyszyć rzeczoznawca, a kontrola może być wykonywana przy użyciu niezbędnego sprzętu. Nie oznacza to więc, że kontrolujący musi korzystać z rzeczoznawcy, czy też sprzętu. Obecność rzeczoznawcy będzie wskazana wtedy, gdy kontrolujący nie dysponuje specjalistyczną wiedzą umożliwiającą przeprowadzenie kontroli. Z kolei użycie sprzętu będzie wskazane wówczas, gdy wykonuje się pomiary (np. hałasu) albo pobiera próbki (np. gleby).

Tak więc, odpowiadając na pytanie zawarte w wymienionym piśmie, czy możliwe jest wykonywanie czynności kontrolnych samodzielnie przez kontrolującego, należy udzielić odpowiedzi twierdzącej.



Rzeczoznawcy, o których mowa w przepisie art. 379 ust. 3 pkt 1 ustawy - Prawo ochrony środowiska, to funkcjonujący w różnych obszarach gospodarki eksperci, którzy posiadają wiedzę specjalistyczną. W celu skorzystania z wiedzy fachowej, w przypadku, gdy organ kontrolny nie zatrudnia specjalistów z danej dziedziny, może w takim przypadku korzystać z wiedzy fachowej osób trzecich np. biegłego sądowego w określonej dziedzinie.

Stosownie do przepisu art. 379 ust. 3 pkt 1 ww. ustawy, kontrolujący jest uprawniony do wstępu na teren nieruchomości zamieszkałych, na których nie jest prowadzona działalność gospodarcza, w godzinach od 6.00 do 22.00. Prawo wstępu na teren nieruchomości, obiektu lub ich części dotyczy każdej nieruchomości, obiektu lub ich części, o ile działalność tam prowadzona jest przedmiotem kontroli. Oczywiście chodzi o kontrolę z zakresu przestrzegania i stosowania przepisów z zakresu ochrony środowiska, gdyż tylko w tym zakresie, stosownie do art. 379 ust. 1 ustawy - Prawo ochrony środowiska, organy ochrony środowiska mogą przeprowadzać kontrolę.

*„w trakcie kontroli, kontrolującemu może towarzyszyć rzeczoznawca, a kontrola może być wykonywana przy użyciu niezbędnego sprzętu”*

*„czy możliwe jest wykonywanie czynności kontrolnych SAMODZIELNIE przez kontrolującego, należy udzielić odpowiedzi twierdzącej”*

# INTERPRETACJA PRZEPISÓW ART. 379 *poś* – dot. RZECZOZNAWCÓW I SPRZĘTU – lipiec 2016 r. – MŚ

 <b>MINISTERSTWO ŚRODOWISKA</b> Departament Prawny		 Data: 2016-08-10 NPU/198389/2016 P
DP-1022.26.2016.EN Dot. ZKIII.68.54.2016	Warszawa, dnia <u>25.07.2016</u>	
<div style="border: 1px solid black; padding: 5px; display: inline-block;"> <b>URZĄD WOJEWÓDZKI</b>          w Katowicach          Biuro Organizacyjno-Budżetowe          Wzrost: <b>10-08-2016</b>          Oddział Kasetarii          Marcin Kubiak       </div>		
<b>Pan</b> <b>Jarosław Wieczorek</b> Wojewoda Śląski		
<b>1. Przedmiot opinii</b>		
<p>Niniejsza opinia jest przedstawiana w odpowiedzi na pismo Wojewody Śląskiego, które zostało przekazane przez Głównego Inspektora Ochrony Środowiska, w związku z wątpliwościami dotyczącymi wcześniejszego stanowiska Departamentu Prawnego Ministerstwa Środowiska, przedstawionego w odpowiedzi na pytania związane z kontrolami spalania odpadów w paleniskach domowych prowadzonymi przez strażników gminnych.</p>		
<b>2. Stan faktyczny</b>		
<p>Funkcjonariusze straży gminnych przeprowadzają kontrole przestrzegania i stosowania przepisów z zakresu ochrony środowiska. Wątpliwość budzi, czy przeprowadzane kontrole powinny być prowadzone zawsze z udziałem rzeczoznawców i sprzętu.</p>		
<b>3. Analiza prawna</b>		
<p><b>3.1.</b> Kontrolę przestrzegania i stosowania przepisów z zakresu ochrony środowiska, stosownie do art. 379 ust. 2 ustawy z dnia 27 kwietnia 2001 r. – Prawo ochrony środowiska (Dz. U. z 2016 r., poz. 672, z późn. zm.) (Poś), mogą wykonywać strażnicy miejscy, gminni, na podstawie stosownych upoważnień. <b>Kontrolujący</b>, stosownie do art. 379 ust. 3 pkt 1 Poś, wykonując kontrolę, <b>jest uprawniony</b> do wstępu wraz z rzeczoznawcami i niezbędnym sprzętem przez całą dobę na teren nieruchomości, obiektu lub ich części, na których prowadzona jest działalność gospodarcza, a w godzinach od 6 do 22 - na pozostały teren.</p> <p>Powyższy przepis był przedmiotem opinii Departamentu Prawnego Ministerstwa Środowiska oraz Departamentu Nadzoru Ministerstwa Spraw Wewnętrznych.</p> <p>Zgodnie z opinią Departamentu Prawnego Ministerstwa Środowiska z dnia 9 lipca 2012 r., znak: DP-024-102/24348/12/EN, przepis określa, jakie uprawnienia przysługują osobom wykonującym kontrolę służącą realizacji określonych celów. Zgodnie z nim, w trakcie kontroli kontrolującemu może towarzyszyć rzeczoznawca, a kontrola może być wykonywana przy użyciu sprzętu. Podkreślenia wymaga, że są to <b>uprawnienia</b> kontrolującego.</p> <p>Natomiast z opinii Departamentu Nadzoru Ministerstwa Spraw Wewnętrznych z dnia 18 grudnia 2012 r., znak: DN-NKSPP-0260212/2012, dotyczącej tego samego przepisu art. 379 ust. 3 pkt 1 Poś, wynika, że „użyty przez ustawodawcę zwrot „prawo wstępu wraz z rzeczoznawcą” oznacza, iż wstęp na teren posesji możliwy jest <b>wyłącznie</b> z rzeczoznawcą”.</p> <p><b>3.2.</b> Kontrolujący, zgodnie z wymienionym przepisem jest <b>uprawniony</b> do dokonywania kontroli z udziałem rzeczoznawcy i przy użyciu określonego sprzętu. <b>Uprawnienie</b>, zgodnie z definicją zawartą w internetowym Słowniku Języka Polskiego, <b>to prawo do czegoś, możliwość działania w zakresie</b></p>		

objętym prawnymi przepisami. Tak więc kontrolujący ma prawo do tego, aby kontrola była przeprowadzana z udziałem rzeczoznawcy lub przy użyciu określonego sprzętu.

Udział rzeczoznawcy, biegłego z określonej dziedziny, czy też użycie określonego sprzętu w toku kontroli, są uzależnione od rodzaju kontroli. Gdyby kontroli podlegał dopuszczalny poziom hałasu, to kontrola będzie miała sens tylko w przypadku dokonania pomiarów, a więc powinna odbyć się z użyciem sprzętu do pomiaru hałasu. Kontroli może dokonywać pracownik kontrolującego organu, który dysponuje określoną wiedzą z zakresu objętego jej przedmiotem. W przypadku gdy wymagane są wiadomości specjalne, którymi nie dysponują pracownicy określonego organu, to organ decydujący o przeprowadzeniu kontroli powinien zapewnić również udział określonego rzeczoznawcy (biegłego). Przyjęcie, iż kontrola jest przeprowadzana zawsze z udziałem rzeczoznawcy i zawsze z użyciem określonego sprzętu, stanowi nadinterpretację przepisu art. 379 ust. 3 Poś.

Nie ma uzasadnienia, aby angażować sprzęt, który przy przeprowadzaniu danej kontroli nie jest potrzebny. Nie ma też uzasadnienia, aby przeprowadzać kontrolę z udziałem rzeczoznawcy, podczas gdy np. wskazany pracownik organu dysponuje wiedzą merytoryczną z zakresu przeprowadzanej kontroli. W takiej sytuacji angażowanie rzeczoznawcy, czy biegłego powodowałoby nieuzasadnione wydatkowanie środków publicznych.

Kwestia posługiwania się przez funkcjonariuszy Policji interpretacją przepisu art. 379 ust. 3 Poś dokonaną przez Departament Nadzoru Ministerstwa Spraw Wewnętrznych wydaje się zrozumiała. Nie oznacza to jednak, że z interpretacją tą należy się zgodzić.

**3.3.** Wojewoda Śląski podnosi również, że brak jest przepisów wykonawczych, które regulowałyby kwestie związane z przeprowadzaniem kontroli przestrzegania przepisów z zakresu ochrony środowiska przez strażników miejskich. Uwaga ta jednak dotyczy kwestii, które nie są związane z interpretacją art. 379 ust. 3 Poś. Uwaga dotycząca szkolenia strażników powinna być adresowana do Ministra Spraw Wewnętrznych i Administracji, ponieważ obowiązujące rozporządzenie Ministra Spraw Wewnętrznych i Administracji z dnia 17 grudnia 2009 r. w sprawie szkolenia podstawowego strażników gminnych (miejskich) (Dz. U. z 2013 r. poz. 353, z późn. zm.) nie obejmuje tematyki ochrony środowiska.

## 4. Konkluzje

W świetle obowiązującego przepisu art. 379 ust. 3 Poś nie ma uzasadnienia dla konieczności dokonywania zmian wymienionego przepisu.

Departament Prawny Ministerstwa Środowiska podtrzymuje dotychczasową opinię w kwestii przeprowadzania kontroli i braku konieczności udziału w niej rzeczoznawcy, czy określonego sprzętu. Powołanie rzeczoznawcy lub biegłego w sprawie należy uznać za **ostateczność** w pracy organu administracji. Użycie określonego sprzętu jest natomiast uzależnione od rodzaju przeprowadzanej kontroli.

  
 Dyrektor  
 Departamentu Prawnego

## INTERPRETACJA PRZEPISÓW ART. 379 *poś* – dot. RZECZOZNAWCÓW I SPRZĘTU – lipiec 2016 r. – MŚ

Udział rzeczoznawcy, biegłego z określonej dziedziny, czy też użycie określonego sprzętu w toku kontroli, są uzależnione od rodzaju kontroli. Gdyby kontroli podlegał dopuszczalny poziom hałasu, to kontrola będzie miała sens tylko w przypadku dokonania pomiarów, a więc powinna odbyć się z użyciem sprzętu do pomiaru hałasu. Kontroli może dokonywać pracownik kontrolującego organu, który dysponuje określoną wiedzą z zakresu objętego jej przedmiotem. W przypadku gdy wymagane są wiadomości specjalne, którymi nie dysponują pracownicy określonego organu, to organ decydując o przeprowadzeniu kontroli powinien zapewnić również udział określonego rzeczoznawcy (biegłego). Przyjęcie, iż kontrola jest przeprowadzana zawsze z udziałem rzeczoznawcy i zawsze z użyciem określonego sprzętu, stanowi nadinterpretację przepisu art. 379 ust. 3 Poś.

*„przyjęcie, że kontrola jest przeprowadzana zawsze z udziałem rzeczoznawcy i zawsze z użyciem określonego sprzętu, stanowi nadinterpretację przepisu art. 379 ust. 3 *poś*”*

## INTERPRETACJA PRZEPISÓW ART. 379 *poś* – dot. RZECZOZNAWCÓW I SPRZĘTU – grudzień 2016 r. – MSWiA

W wystąpieniach kierowanych do DPP MSWiA Wojewodowie oraz komendanci straży gminnych (miejskich) proszą o *dokonywanie oceny stanowisk wyrażonych w ww. dokumentach i wypracowanie stanowiska jednolitego*. Podkreślenia jednak wymaga fakt, że MSWiA nie jest uprawnione do oceny stanowiska prezentowanego ze strony właściwego w sprawie ministerstwa, w dodatku w zakresie ustawy pozostającej we właściwości Ministra Środowiska.

Reasumując, aczkolwiek stanowiska, o którym mowa powyżej, prezentowane ze strony ówczesnego Departamentu Nadzoru MSWiA wydaje się opierać na wykładni literalnej odnośnej regulacji, nie wydaje się jednak właściwym polemizowanie ze strony niewłaściwego Ministerstwa ŚWiA ze stanowiskiem przygotowanym ze strony właściwego w sprawie Ministerstwa Środowiska. W dodatku byłaby to polemika w zakresie ustawy pozostającej i zapewne w zasadniczej części opracowanej w resorcie środowiska, co przekłada się na możliwość stosowania dodatkowych narzędzi interpretacyjnych, w tym poprzez odwołanie do *ratio legis* i wykładni celowościowej. Toteż podnosić można, że prezentowana ze strony Ministerstwa Środowiska odmienna interpretacja przepisów opiera się na całościowej wykładni, w tym funkcjonalnej, z uwzględnieniem faktu, iż konieczność jednoczesnej obecności rzeczoznawcy mogłaby przyczynić się do znaczącego ograniczenia zakresu kontroli i w większości przypadków mogłaby być uznana za zbędna (ustalenia *prima facie* i niezaprzeczenie im przez kontrolowanego).

# RZECZOZNAWCA

## DEFINICJA:

**rzecznawca** – osoba powoływana do wydawania orzeczenia lub opinii w sprawach spornych, wchodzących w zakres jej kwalifikacji (za słownikiem języka polskiego, PWN)

*„Rzecznawcy o których mowa w przepisie art. 379 ust. 3 pkt 1 poś to funkcjonujący w różnych obszarach gospodarki eksperci, którzy posiadają wiedzę specjalistyczną” (za odpowiedź Podsekretarza Stanu Głównego Konserwatora Przyrody z up. Ministra Środowiska z 2013 r. (syg. BMzk-070-800/29121/13/ML)*

Odpowiedź WIOŚ z 2014 r. na zapytanie Komendanta Straży Miejskiej w sprawie rzecznawców (udostępnienie wykazu rzecznawców na terenie województwa śląskiego) – *„od 1 stycznia 2000 r. nie ma powołanych biegłych rzecznawców w ww. zakresie oraz iż brak jest uregulowań prawnych na okoliczność uzyskiwania uprawnień, powoływania lub wyznaczania rzecznawców w zakresie ochrony środowiska, a ich rolę mogą obecnie pełnić jednostki naukowo-badawcze lub firmy prowadzące działalność w omawianym zakresie” (za wnioski z kontroli NIK)*

# ZASADY KONTROLI PALENISK – PODSUMOWANIE

<b>NA TERENIE NIERUCHOMOŚCI, OBIEKTU LUB JEJ CZĘŚCI, GDZIE JEST PROWADZONA DZIAŁALNOŚĆ GOSPODARCZA (dot. przedsiębiorców)</b>	<b>NA POZOSTAŁYM TERENIE</b>
<ul style="list-style-type: none"><li>- do kontroli stosuje się przepisy art. 379 <b>poś</b></li><li>- dokumentowanie kontroli art. 380 <b>poś</b></li></ul>	<ul style="list-style-type: none"><li>- do kontroli stosuje się przepisy art. 379 <b>poś</b></li><li>- dokumentowanie kontroli art. 380 <b>poś</b></li></ul>
<p><b>wstęp</b> wraz z rzeczoznawcami i niezbędnym sprzętem <b>przez całą dobę</b> na teren nieruchomości, obiektu lub ich części – art. 379 ust. 3 pkt 1 <b>poś</b></p>	<p><b>wstęp</b> wraz z rzeczoznawcami i niezbędnym sprzętem na teren nieruchomości, obiektu lub ich części <b>w godzinach: od 6 do 22</b> – art. 379 ust. 3 pkt 1 <b>poś</b></p>
<p>kontrola przeprowadzana zgodnie z przepisami <b>p.p.</b> – <b>rozdział 5</b></p>	<p>nie dotyczy</p>

Informacje w zakresie dodatków  
zidentyfikowanych w odpadach  
paleniskowych



# Gwoździe/wkręty/śruby

Najczęściej spotykanym znaleziskiem z próbek odpadu paleniskowego są metalowe gwoździe, wkręty oraz śruby. Jednak ich obecność (w mniejszych ilościach) nie świadczy jednoznacznie o spalaniu niedozwolonych substancji, gdyż mogą one pochodzić np. z nielakierowanych palet.



# Folia aluminiowa

Bardzo często spotykana w próbkach odpadu paleniskowego jest również folia aluminiowa/folia z opakowań wielomateriałowych – cechuje się wysoką temperaturą spalania przez co nie ulega całkowitemu przetopieniu.



# Inne elementy metalowe

Innymi obiektami metalowymi poza gwoździami są różnego rodzaju metalowe blaszki czy elementy zawiasów. Pochodzić one mogą z mebli lub stolarki okiennej.



# Fragmenty elementów ubrań i galanterii

Kolejnymi dosyć często spotykanym rodzajem znalezisk są fragmenty ubrań oraz galanterii takie jak np. guziki, fragmenty zamków błyskawicznych, spinki czy nawet same materiały które nie zdążyły się całkowicie spalić



# Inne nietypowe rzeczy/materiały

Do ostatniej grupy zaliczono znaleziska nietypowe.



Włókno szklane



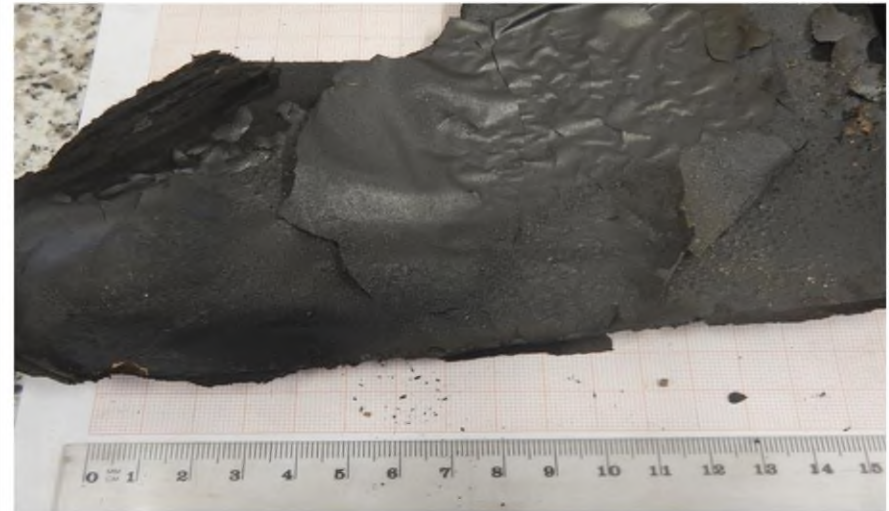
Elementy ceramiczne – płytki



Element izolacji



Elementy meblowe  
(wykończeniowe) - ozdobniki



Zwęglona płyta meblowa z widoczną  
warstwą zwęglonego lakieru



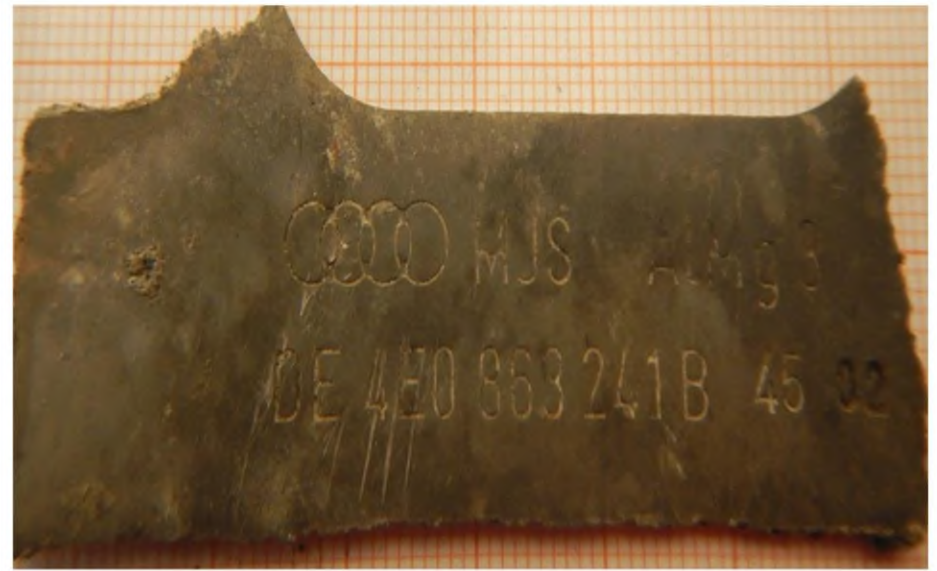
Sprężyny



Zapalniczka samochodowa



Silnik elektryczny



Tabliczka znamionowa z samochodu



Opakowanie w aerozolu oraz kapsle



Nadtopiona żarówka



Szklana ampułka



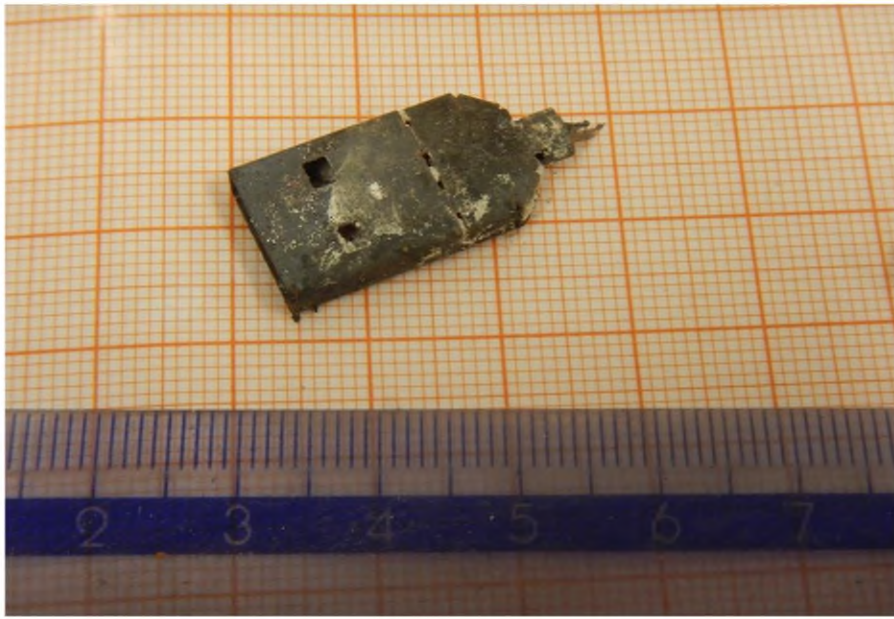
Element gniazda wtykowego



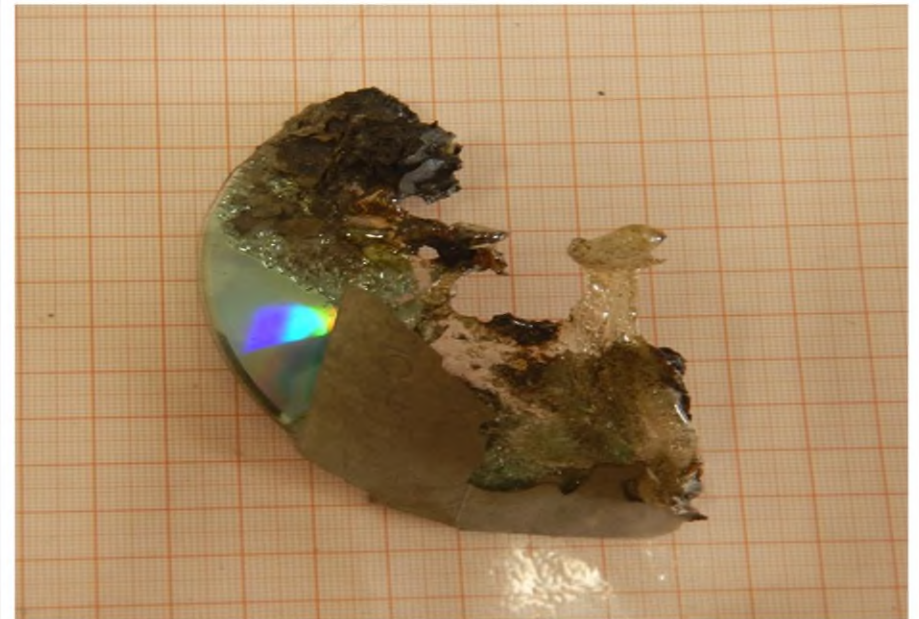
Fragment konstrukcji telefonu komórkowego



Fragment baterii litowej typu CR2032



Fragment kabla USB



Płyta CD/DVD



Łuska naboju

# Działania pokontrolne – Ujawnienie wykroczenia

**Funkcjonariusz straży gminnej/miejskiej**

**Pracownik urzędu**

Nałożenie grzywny  
w drodze mandatu karnego

Przekazanie sprawy na Policję

Nałożenie  
mandatu karnego

Złożenie wniosku  
o ukaranie do sądu





# PODSUMOWANIE

---

ustawowy zakaz spalania odpadów poza spalarnią i współspalarnią  
– art. 155 **u.o.**

---

spalanie odpadów jest wykroczeniem, sankcje za naruszenie przepisów  
– art. 191 **u.o.**

---

pracownicy urzędu lub funkcjonariusze straży gminnych/miejskich  
przeprowadzają kontrolę (na podstawie upoważnienia wydanego przez organ  
wykonawczy samorządu) w zakresie określonych uprawnień – art. 379 **poś**

---


uniemożliwienie przeprowadzenia kontroli jest przestępstwem  
– należy zawiadomić Policję

---

zapis z kontroli dokumentuje się w protokole – zgodnie z art. 380 **poś**

---

badania morfologiczne próbki wykazują, że najczęściej spalonymi niedozwolonymi  
materiałami są elementy stolarki meblowej, okiennej, lakierowane płyty na co  
wskazują gwoździe, wkręty, a także odzież, galanteria o czym świadczą znalezione  
w próbce elementy metalowe jak zamki błyskawiczne, metalowe detale, fragmenty  
tkanin czy guziki



Centralne Laboratorium  
Pomiarowo-Badawcze  
Sp. z o.o.

ul. Rybnicka 6



# Centralne Laboratorium Pomiarowo- Badawcze Sp. z o.o.

Rybnicka 6

44-335 Jastrzębie-Zdrój

**DZIĘKUJĘ ZA UWAGĘ**

tel.: +48 32 756 52 96, faks: +48 32 756 52 96

[www.clpb.pl](http://www.clpb.pl) , [info@clpb.pl](mailto:info@clpb.pl)